

Для служебного пользования

Экз. № 17-1-1

УТВЕРЖДАЮ

Председатель Комитета по образованию
Администрации

г. Улан-Удэ



Т.Т. Митрофанова

(подпись)

(инициалы, фамилия)

« 18 »

2019 г.

СОГЛАСОВАНО

Начальник УФСБ России по
Республике Бурятия
генерал-майор

И.В. Николаев
(подпись) (инициалы, фамилия)

« 18 » 01 2019 г.

СОГЛАСОВАНО

Начальник ФГКУ УВО ВНГ России
по Республике Бурятия
полковник полиции

Е.С. Котов
(подпись) (инициалы, фамилия)

« » 201 г.

СОГЛАСОВАНО

Вр.ц.о

Начальник Главного
управления МЧС России по
Республике Бурятия
полковник полиции
генерал-майор внутренней службы

А.А. Марков
(подпись) (инициалы, фамилия)

« 24 » 07 20 г.

ПАСПОРТ БЕЗОПАСНОСТИ

Муниципальное автономное общеобразовательное учреждение

«Средняя общеобразовательная школа №1 г. Улан-Удэ»

(МАОУ «СОШ №1 г. Улан-Удэ»

(наименование объекта (территории))

республика Бурятия, г. Улан-Удэ

(наименование населенного пункта)

2019 год

I. Общие сведения об объекте (территории)

Администрация города Улан-Удэ, Комитет по образованию, 670000, г. Улан-Удэ, ул. Советская, 23. E-mail: ko@ulan-ude-eg.ru Телефон: (3012) 21-16-48

(наименование, адрес, телефон, факс, адрес электронной почты органа (организации), являющегося правообладателем объекта территории)

Муниципальное автономное общеобразовательное учреждение «Средняя общеобразовательная школа №1 г. Улан-Удэ». 670000 г. Улан – Удэ, улица Куйбышева, 40 (3012) 222458, факс 223518, e-mail: school1uu@yandex.ru

(адрес объекта (территории), телефон, факс, адрес электронной почты)

Образовательная деятельность по реализации общеобразовательных программ начального общего, основного общего и среднего общего образования ОГРН 1020300977399

(основной вид деятельности органа (организации))

3 категория

(категория опасности объекта (территории))

12400 кв.м/ 521.6 м.

(общая площадь объекта (кв. метров), протяженность периметра (метров))

№03-АА 155726, выдано 19.04.2012г. / №03-АА163202, выдано 11.05.2012г.

(номер свидетельства о государственной регистрации права на пользование земельным участком и свидетельства о праве пользования объектом недвижимости, дата их выдачи)

Директор Ракова Людмила Геннадьевна, (3012) 222458, 89148494458

(ф.и.о. должностного лица, осуществляющего непосредственное руководство деятельностью работников на объекте (территории), служебный и мобильный телефоны, адрес электронной почты)

Председатель комитета по образованию Администрации г. Улан-Удэ Митрофанова Т.Г., (3012) 21-16-48

(ф.и.о. руководителя органа (организации), являющегося правообладателем объекта (территории), служебный и мобильный телефоны, адрес электронной почты)

II. Сведения о работниках, обучающихся и иных лицах, находящихся на объекте (территории)

1. Режим работы объекта (территории)

Пятидневная рабочая неделя, с 7.00 до 19.00

(в том числе продолжительность, начало и окончание рабочего дня)

2. Общее количество работников 70 человек.

3. Среднее количество находящихся на объекте (территории) в течение дня работников, обучающихся и иных лиц, в том числе арендаторов, лиц, осуществляющих безвозмездное пользование имуществом, находящимся на объекте (территории), сотрудников охранных организаций (единовременно) 1 смена 670 человек, 2 смена 455 человек

4. Среднее количество находящихся на объекте (территории) в нерабочее время, ночью, в выходные и праздничные дни работников, обучающихся и иных лиц, в том числе арендаторов, лиц, осуществляющих безвозмездное пользование имуществом, находящимся на объекте (территории), сотрудников охранных организаций 5 человек.

5. Сведения об арендаторах, иных лицах (организациях), осуществляющих безвозмездное пользование имуществом, находящимся на объекте (территории) нет.

(полное и сокращенное наименование организации, основной вид деятельности, общее количество работников, расположение рабочих мест на объекте (территории), занимаемая площадь (кв. метров), режим работы, ф.и.о. руководителя-арендатора, номера (служебного и мобильного) телефонов руководителя организации, срок действия аренды и (или) иные условия нахождения (размещения) на объекте (территории))

III. Сведения о критических элементах объекта (территории)

1. Перечень критических элементов объекта (территории) (при наличии)

№ п/п	Наименование критического элемента	Количество работников, обучающихся и иных лиц, находящихся на критическом элементе (человек)	Общая площадь (кв. метров)	Характер террористической угрозы	Возможные последствия
1.	Главный распределительный	нет	0,1	Нападение на КЭ (захват, подрыв,	Нарушение э/снабжения

электропит ГРЭ			выход из строя оборудования), Взрыв КВВ вблизи КЭ (террорист-смертник, закладка и т.д.), Взрыв КВВ в автомобиле вблизи КЭ	объектов школы (характер ЧС-нарушение условий жизнеобеспечения), Уровень ЧС-локальный. Погибшие и раненные отсутствуют.
2. Тепловой пункт: 1. В подвале здания	нет	29,8	Взрыв КВВ вблизи КЭ (террорист-смертник, закладка и т.д.), Взрыв КВВ в автомобиле вблизи КЭ	Нарушение снабжения теплом объектов школы в холодное время года (характер ЧС-нарушение условий жизнеобеспечения), Уровень ЧС-локальный. Погибшие и раненные отсутствуют.
2. Пристрой, 1 этаж.	нет	6,9		

2. Возможные места и способы проникновения террористов на объект (территорию):

Места проникновения:

- 1) *Выездные ворота со стороны ул. Куйбышева, 42*
- 2) *Через ограждения со стороны жилых домов ул. Энгельса, ул. Куйбышева, 40.*

Способы проникновения:

- 1) *Контактное проникновение на объект, несанкционированное проникновение, проход на основе маскировки.*
- 2) *Контактное нарушение целостности или характера функционирования объекта, физическая ликвидация охраны и персонала, захват заложников.*
- 3) *Бесконтактное проникновение на объект охраны – контроль радио и телефонных переговоров, визуальное и слуховое наблюдение.*
- 4) *Дистанционный вывод школы из строя: взрыв, дистанционное оружие, отключение линий жизнеобеспечения.*

3. Наиболее вероятные средства поражения, которые могут применить террористы при совершении террористического акта: *огнестрельное и холодное оружие, боеприпасы (ручные гранаты РГД-5, Ф-1), миновзрывные средства (закладки с использованием КВВ до 10кг), «пояса смертников», начинение ВВ и поражающими элементами, автомобиль с КВВ (от 50 до 100кг) на стоянке у ограждения школы.*

IV. Прогноз последствий в результате совершения на объекте (территории) террористического акта

1. Предполагаемые модели действий нарушителей

(краткое описание основных угроз совершения террористического акта на объекте (территории) (возможность размещения на объекте (территории) взрывных устройств, захват заложников из числа работников, обучающихся и иных лиц, находящихся на объекте (территории), наличие рисков химического, биологического и радиационного заражения (загрязнения)

- 1) *Поджог в здании школы (выход из строя электропроводки и электрооборудования, нарушение правил пожарной безопасности, нарушение правил технической эксплуатации здания);*
- 2) *Взрыв в случае террористического акта со взрывом конденсированного взрывчатого вещества: взрыв 10кг в тротиловом эквиваленте внутри здания объекта, неисправности*

или отсутствие систем видеонаблюдения, ослабление бдительности охраны из-за монотонной работы, внезапного вторжения в здание и прямого захвата школы из-за отсутствия у сотрудников охраны спецсредств для эффективного противодействия).

2. Вероятные последствия совершения террористического акта на объекте (территории)

возможной зоны разрушения (заражения) в случае совершения террористического акта
(и т.д.), иные ситуации в результате совершения террористического акта)

При взрыве 5кг. конденсированного взрывчатого вещества в здании школы радиус зоны составит:

- полное разрушение – 5,61м
- малые повреждения – 59.9м

V. Оценка социально-экономических последствий совершения террористического акта на объекте (территории)

№	Возможные людские потери (человек)	Возможные нарушения инфраструктуры	Возможный экономический ущерб (рублей)	Категория опасности объекта (территории)
1. Захват заложников				
	до 600	отсутствует	500 000	
2. Взрыв взрывчатых веществ				
	до 40	Разрушения различных степеней помещения, где произошел взрыв и близкорасположенных помещений	3 450 000	
3. Нарушение энергоснабжения критических элементов				
	Нет	отсутствует	250 000	
4. Взрыв взрывчатых веществ в автомобиле вблизи здания				
	5	Слабые и средние разрушения ограждающих конструкций школы	2 400 000	

VI. Силы и средства, привлекаемые для обеспечения антитеррористической защищенности объекта (территории)

1. Силы, привлекаемые для обеспечения антитеррористической защищенности объекта (территории):

- 1) ОВО по г. Улан-Удэ – филиал ФГКУ УВО ВНГ России по РБ
- 2) ФСБ
- 3) МЧС по РБ

2. Средства, привлекаемые для обеспечения антитеррористической защищенности объекта:
Объект оборудован охранной сигнализацией, системой видеонаблюдения. Обеспеченность охраны - оружие, боеприпасы, спец.средства и служебный транспорт отсутствуют.

VII. Меры по инженерно-технической, физической защите и пожарной безопасности объекта

1. Меры по инженерно-технической защите объекта (территории):

- а) СОУЭ III типа, объектовые системы оповещения КТС (Астра) с выводом сигнализации УВО ОВО по г. Улан-Удэ – филиал ФГКУ УВО ВНГ России по РБ, система речевого оповещения «Рокот-2», пожарная сигнализация:

(наличие, марка, характеристика)

б) наличие резервных источников электроснабжения, систем связи нет

в) наличие технических систем обнаружения несанкционированного проникновения на объект (территорию): 1 охранной сигнализацией Приток-А оборудован кабинет №28 (информатика)
(марка, количество)

г) наличие стационарных и ручных металлоискателей
1 ручной металлоискатель ВМ-61Х, стационарный арочный многозонный металлообнаружитель МТД-КА;
(марка, количество)

д) наличие систем наружного освещения объекта (территории):
4 светильника, 220В. Аварийное освещение помещений – 50шт., на вахте аккумуляторные фонари;
(марка, количество)

е) наличие системы видеонаблюдения:
32 камеры типа ВС-202с куп цв.600твл. 5 внешних, 27 внутренних.
(марка, количество)

2. Меры по физической защите объекта (территории):

а) количество контрольно-пропускных пунктов (для прохода людей и проезда транспортных средств): КПП отсутствует. 2 выездных металлических ворот. 2 металлические калитки. - оборудованы запорными устройствами;

б) количество эвакуационных выходов (для выхода людей и выезда транспортных средств):
7 выходов, 2 входа, 2 ворот для въезда автомобиля.

в) наличие на объекте (территории) электронной системы пропуска Нет
(тип установленного оборудования)

г) физическая охрана объекта (территории):
ЧОП «Защита» договор №89/19 от 01.03.2019г., 1 пост

(организация, осуществляющая охранные мероприятия, количество постов (человек))

3. Наличие систем противопожарной защиты и первичных средств пожаротушения объекта (территории):

а) наличие автоматической пожарной сигнализации:
Средства обнаружения пожара – ППКОП «Сигнал-20», извещатели пожарные радиоканальные дымовые – 23шт., извещатели пожарные радиоканальные тепловые – 8шт. извещатели радиоканальные ручные – 14шт.;

б) наличие системы внутреннего противопожарного водопровода
20 кранов, укомплектованных стволами, рукавами. Установлен мин.расход на вн. пожаротушение – 2,5 л/с;

в) наличие автоматической системы пожаротушения не требуется.

г) наличие системы оповещения и управления эвакуацией при пожаре
СОУЭ III типа.

Оповещение осуществляется включением громкоговорителей, голосом, по телефонам, согласно схемы оповещения. Используется основное оборудование «Рокот – 2». Световые указатели «ВЫХОД» - 16 шт., Система оповещения и управления эвакуацией включается автоматически;

д) наличие первичных средств пожаротушения (огнетушителей)
Имеются. Огнетушители – 46шт. (ОУ-12, ОП-34), пожарные краны – 20шт.

VIII. Выводы и рекомендации

1. По результатам обследования МАОУ «СОШ №1 г. Улан-Удэ» присвоена 3 категория опасности.
2. Организация охраны достаточна и способна противостоять попыткам несанкционированного проникновения на объект для совершения террористических актов и иных противоправных действий и соответствует требованиям согласно присвоенной категории объекту.
3. Рекомендовано осуществить следующие мероприятия для обеспечения антитеррористической безопасности:
 - Дополнительно оснастить объект камерами наружного наблюдения;
 - Привести в соответствие с требованиями основное ограждение с фасадной стороны;

- Обеспечить вывод сигнала АПС в пожарную часть.
- На постоянной основе проводить с работниками инструктажи и практические занятия о порядке действия при обнаружении на объекте посторонних лиц и подозрительных предметов.

IX. Дополнительные сведения с учетом особенностей
объекта (территории) (при наличии)

(наличие локальных зон безопасности)

(другие сведения)

Приложение:

1. поэтажный план (схема) объекта (территории) с обозначением критических элементов объекта.
2. План (схема) охраны объекта (территории) с указанием контрольно-пропускных пунктов, постов охраны, инженерно-технических средств охраны.
3. Акт обследования и категорирования объекта (территории).

Руководитель объекта (территории)

Директор МАОУ

«СОШ №1 г. Улан-Удэ»



Л.Г. Ракова

Паспорт безопасности актуализирован « ___ » _____ 20__ г.

Причина актуализации: _____

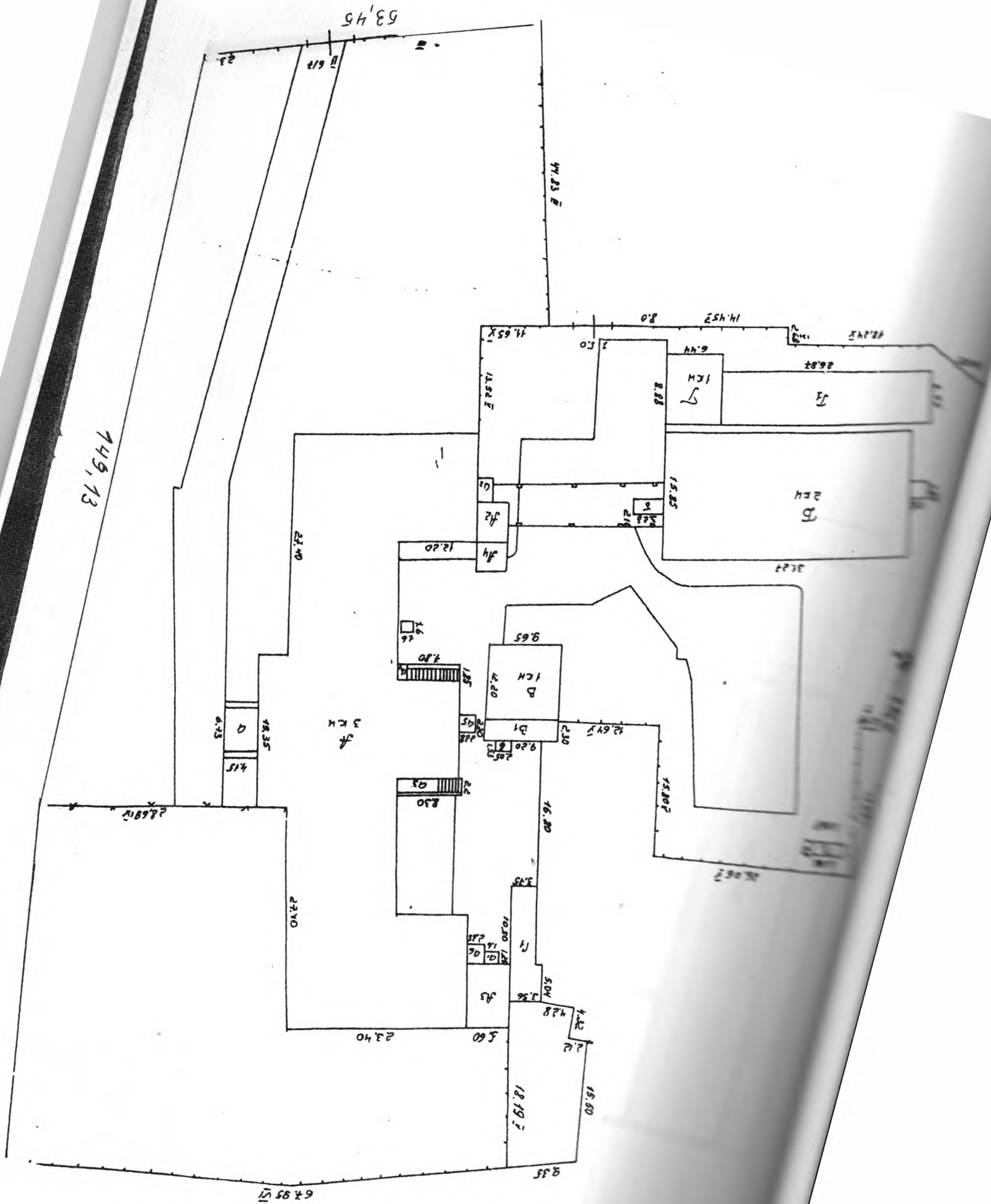
Руководитель объекта (территории)

Директор МАОУ

«СОШ №1 г. Улан-Удэ»

Л.Г. Ракова

Схема земельного участка



53,45

749,13

67,95

9,35

23,40

5,60

12,19

15,80

4,28

3,56

5,00

10,50

1,80

1,80

1,80

1,80

1,80

1,80

1,80

1,80

1,80

1,80

1,80

1,80

1,80

1,80

1,80

1,80

1,80

1,80

1,80

1,80

1,80

1,80

1,80

1,80

1,80

1,80

1,80

1,80

1,80

1,80

1,80

1,80

1,80

1,80

1,80

1,80

1,80

1,80

1,80

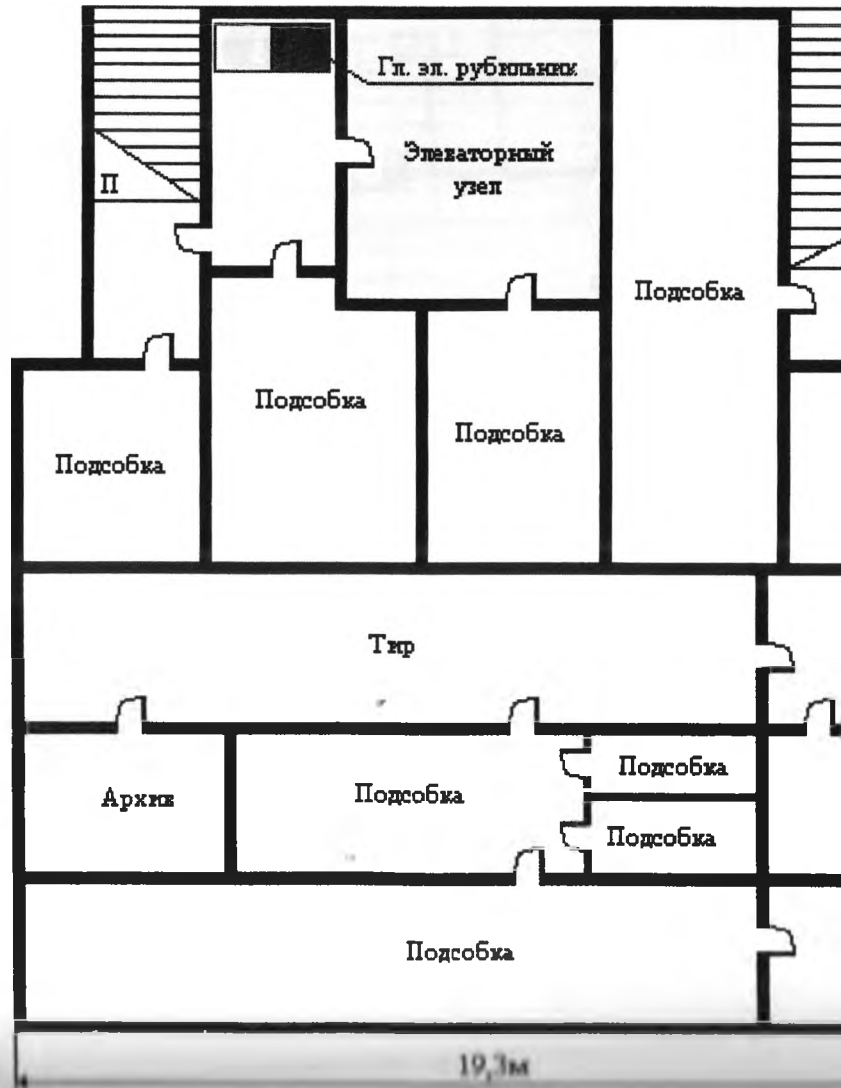
1,80

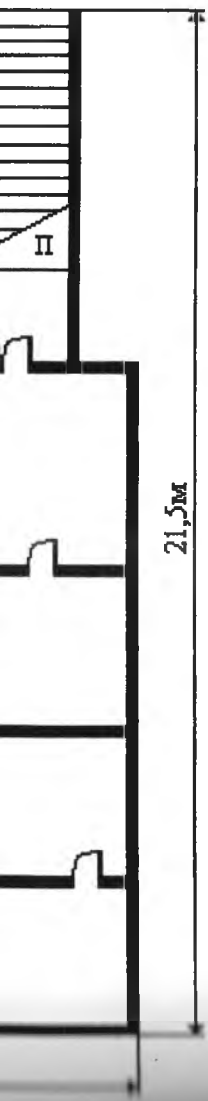
1,80

1,80

1,80

План-схема подвал





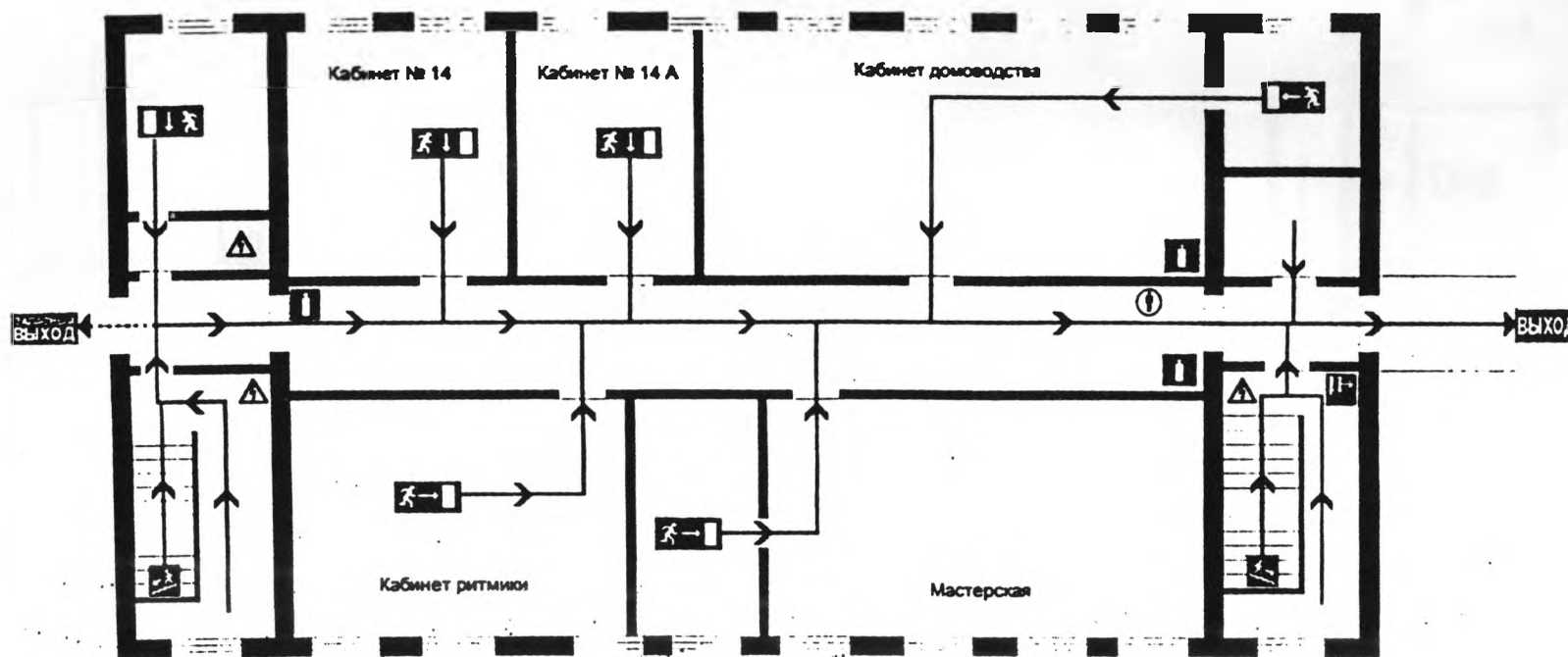
21,5m

II

План (схема) охраны объекта (территории) с указанием контрольно-пропускных пунктов, постов охраны, инженерно-технических средств охраны МАОУ СОШ №1 г. Улан-Удэ

Приложение 2

К паспорту безопасности МАОУ СОШ №1



ДЕЙСТВИЯ ПРИ ПОЖАРЕ:
Сохраняйте спокойствие!

<p>1. Вызовите пожарную охрану по телефону 101, 112 - сотовый. При этом необходимо назвать:</p> <ul style="list-style-type: none"> адрес объекта свою фамилию место пожара 	<p>2. Примите меры для эвакуации и оповещения людей. Придерживайтесь плана эвакуации.</p> <ul style="list-style-type: none"> из горящего помещения и по возможности, если угрожает опасность, распространения огня и дыма
<p>3. Покидая место пожара:</p> <ul style="list-style-type: none"> плотно закрывайте за собой все двери, окна выходите по лестницам 	<p>4. Примите меры во время пожара:</p> <ul style="list-style-type: none"> используйте огнетушитель (ПД) при необходимости обратите внимание, в котором направлении

ДЕЙСТВИЯ ПРИ АВАРИИ:
Сохраняйте спокойствие

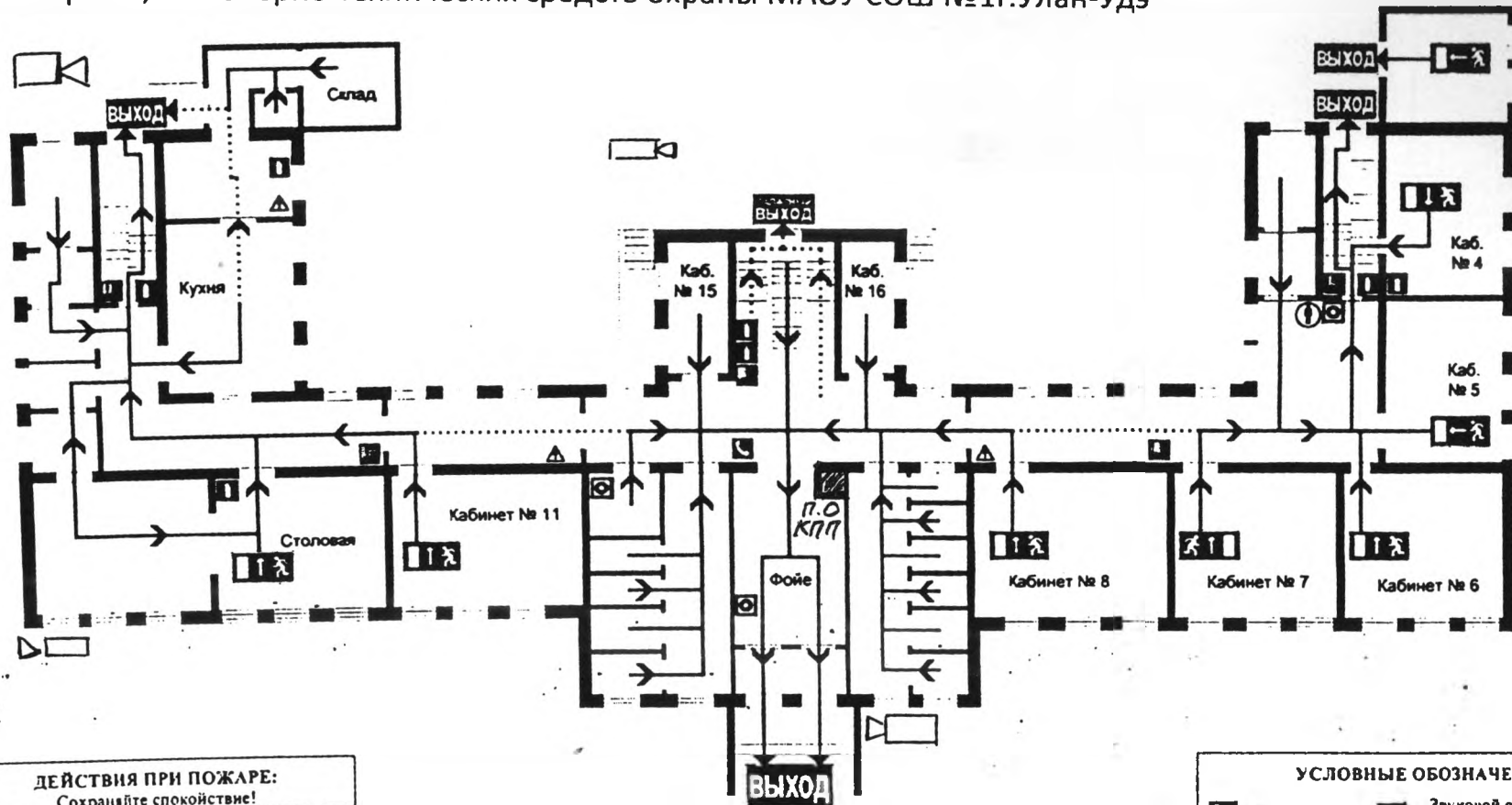
<p>Сообщить по телефону 101 или 112</p> <ul style="list-style-type: none"> адрес объекта свою фамилию место аварии 	<p>Локализировать аварию</p> <ul style="list-style-type: none"> при возможности устранить аварию использовать средства защиты оказать помощь пострадавшим
<p>Эвакуировать людей</p>	<ul style="list-style-type: none"> ориентироваться по знакам направлению движения идти с собой пострадавшим

УСЛОВНЫЕ ОБОЗНАЧЕНИЯ

☎ Телефон	🔊 Звуковой оповещатель пожарной тревоги
🔥 Огнетушитель	ВЫХОД Основной эвакуационный выход
⚠️ Электронит	➡️ Направление движения к эвакуационному выходу
📍 Вы находитесь здесь	➡️ Путь к основному эвакуационному выходу
🔔 Извещатель пожарный ручной	➡️ Путь к запасному эвакуационному выходу

План (схема) охраны объекта (территории) с указанием контрольно-пропускных пунктов, постов охраны, инженерно-технических средств охраны МАОУ СОШ №1г.Улан-Удэ

Приложение 2
паспорта безопасности МАОУ СОШ №1



ДЕЙСТВИЯ ПРИ ПОЖАРЕ:
Сохраняйте спокойствие!

- Вызовите пожарную охрану по телефону 101, 112 - сотовый. При этом необходимо назвать:
 - адрес объекта
 - свою фамилию
 - место пожара
- Примите меры для эвакуации и оповещения людей. Пристраивайтесь плана эвакуации.
 - из горящего помещения
 - из помещений, которым угрожает опасность распространения огня и дыма
- Покрывая место пожара:
 - плотно закрывайте за собой все двери, окна,
 - выйдите по лестнице
- Примите меры по тушению пожара:
 - используйте огнетушитель, возу из пожарного ящика (ПК)
 - при необходимости обесточьте помещение, в котором возник пожар.

ДЕЙСТВИЯ ПРИ АВАРИИ:
Сохраняйте спокойствие

Сообщить по телефону 101 или 112

- адрес объекта
- свою фамилию
- место пожара

Локализовать аварию

- предотвратить развитие аварии
- использовать средства защиты
- оказать помощь пострадавшим

Если упрямить людей

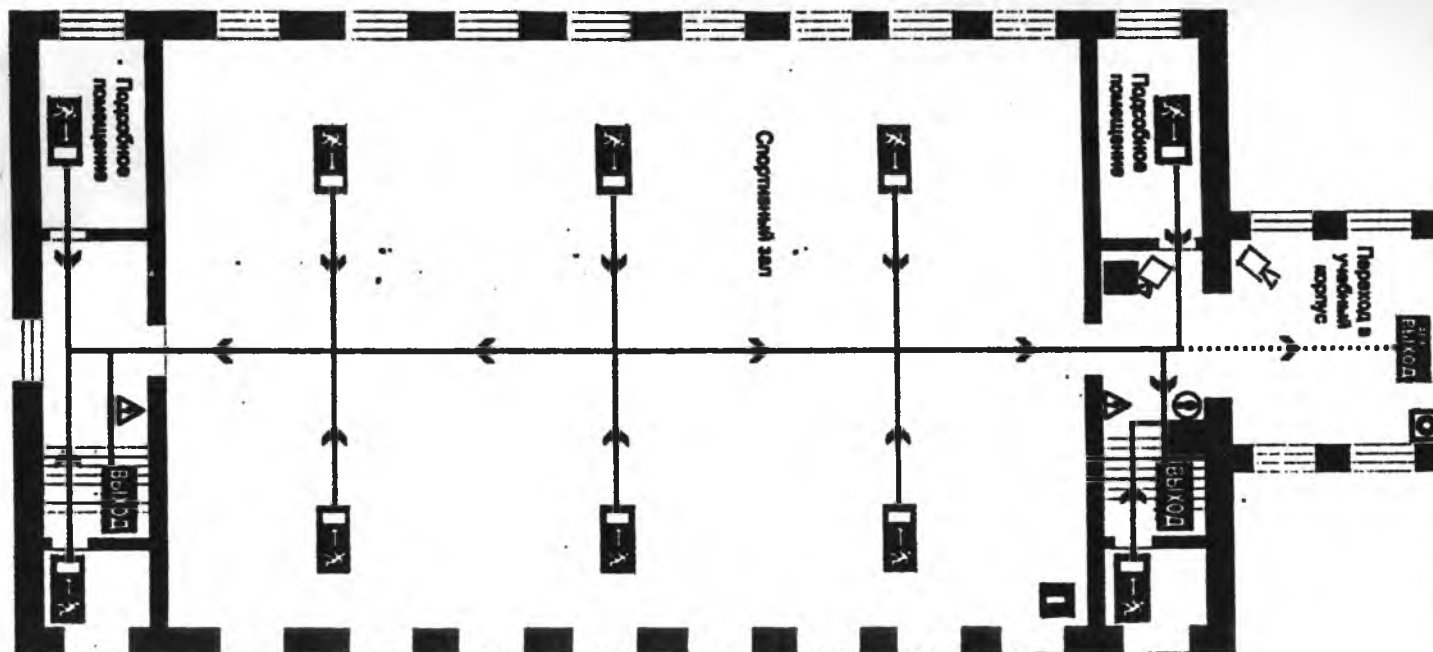
- ориентироваться во время вынужденного движения
- взять с собой пострадавших

УСЛОВНЫЕ ОБОЗНАЧЕНИЯ

	Телефон		Звуковой оповещатель пожарной тревоги
	Огнетушитель		Основной эвакуационный выход
	Электрощит		Направление движения к эвакуационному выходу
	Вы находитесь здесь		Путь к основному эвакуационному выходу
	Извещатель пожарной ручной		Путь к запасному эвакуационному выходу

камера видеонаблюдения

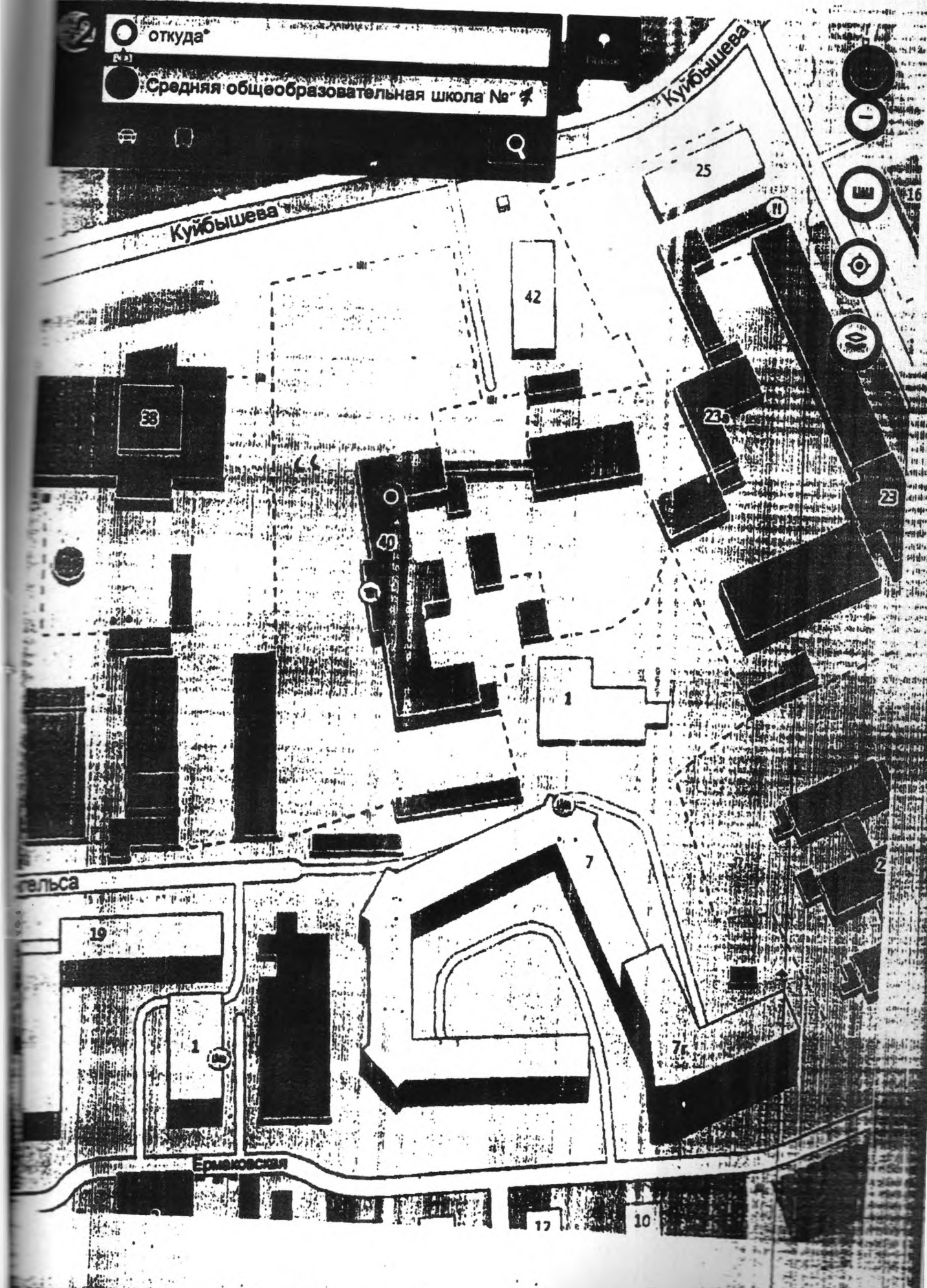
План-схема спортивного зала



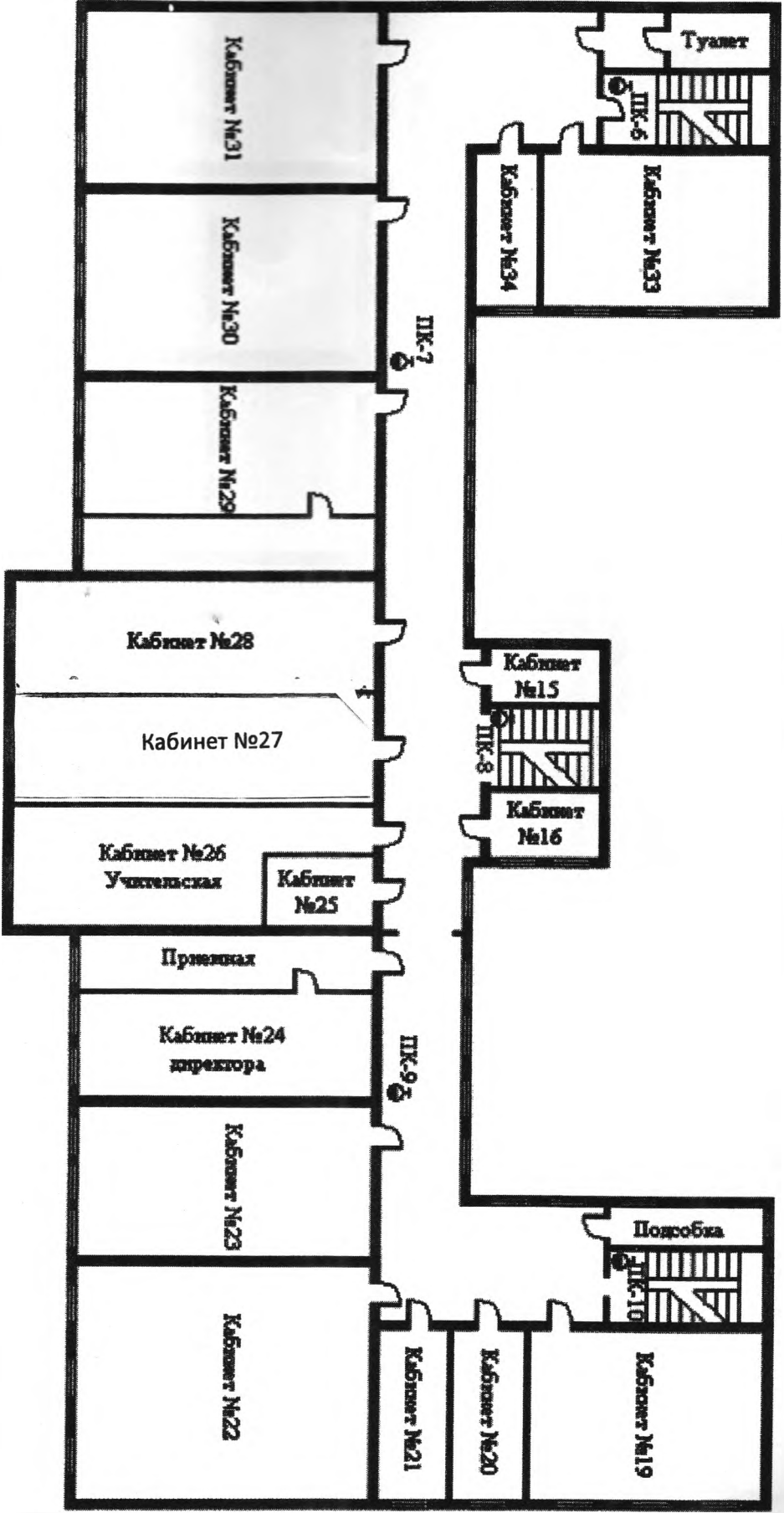
откуда*

Средняя общеобразовательная школа № 4

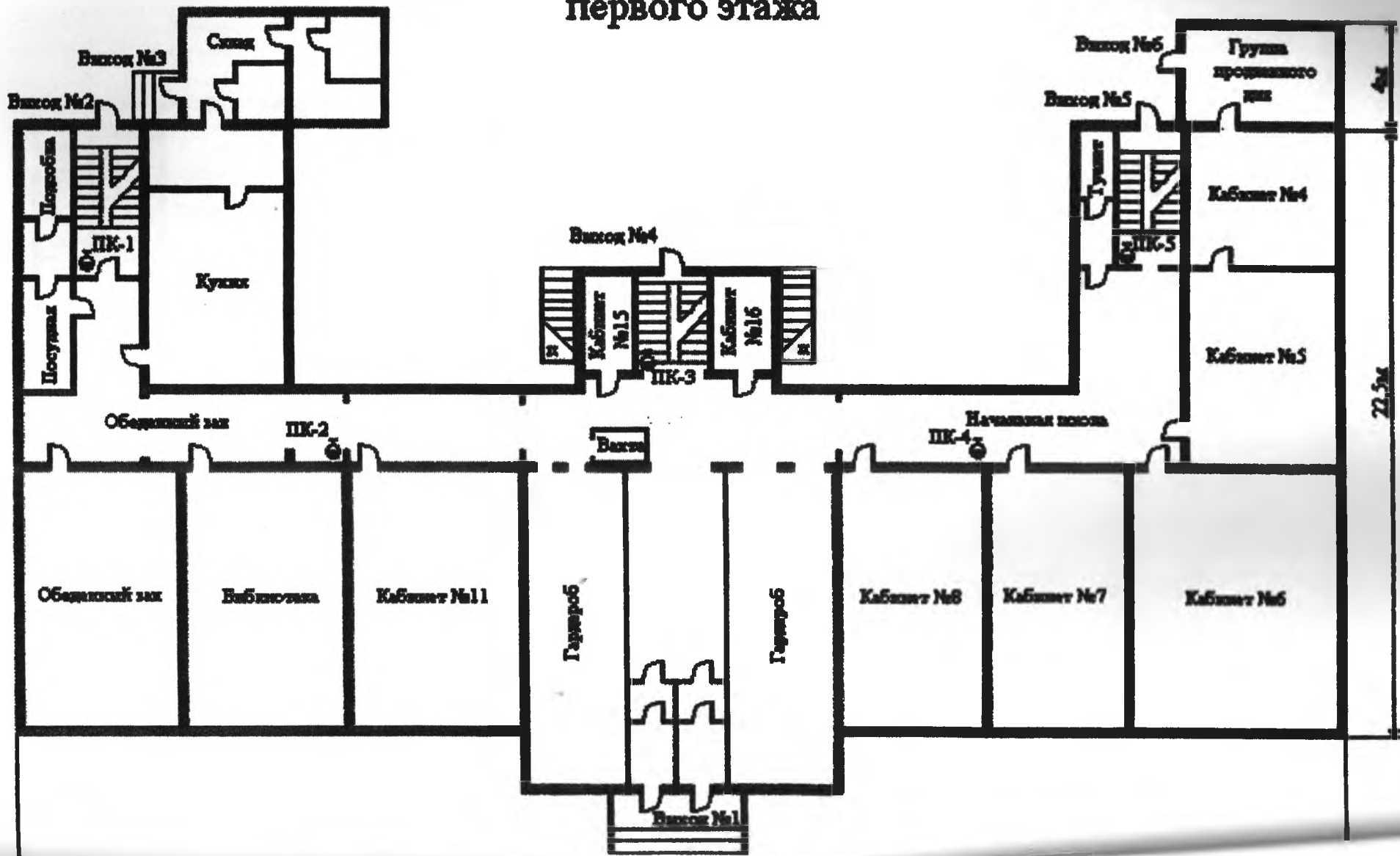
🔍



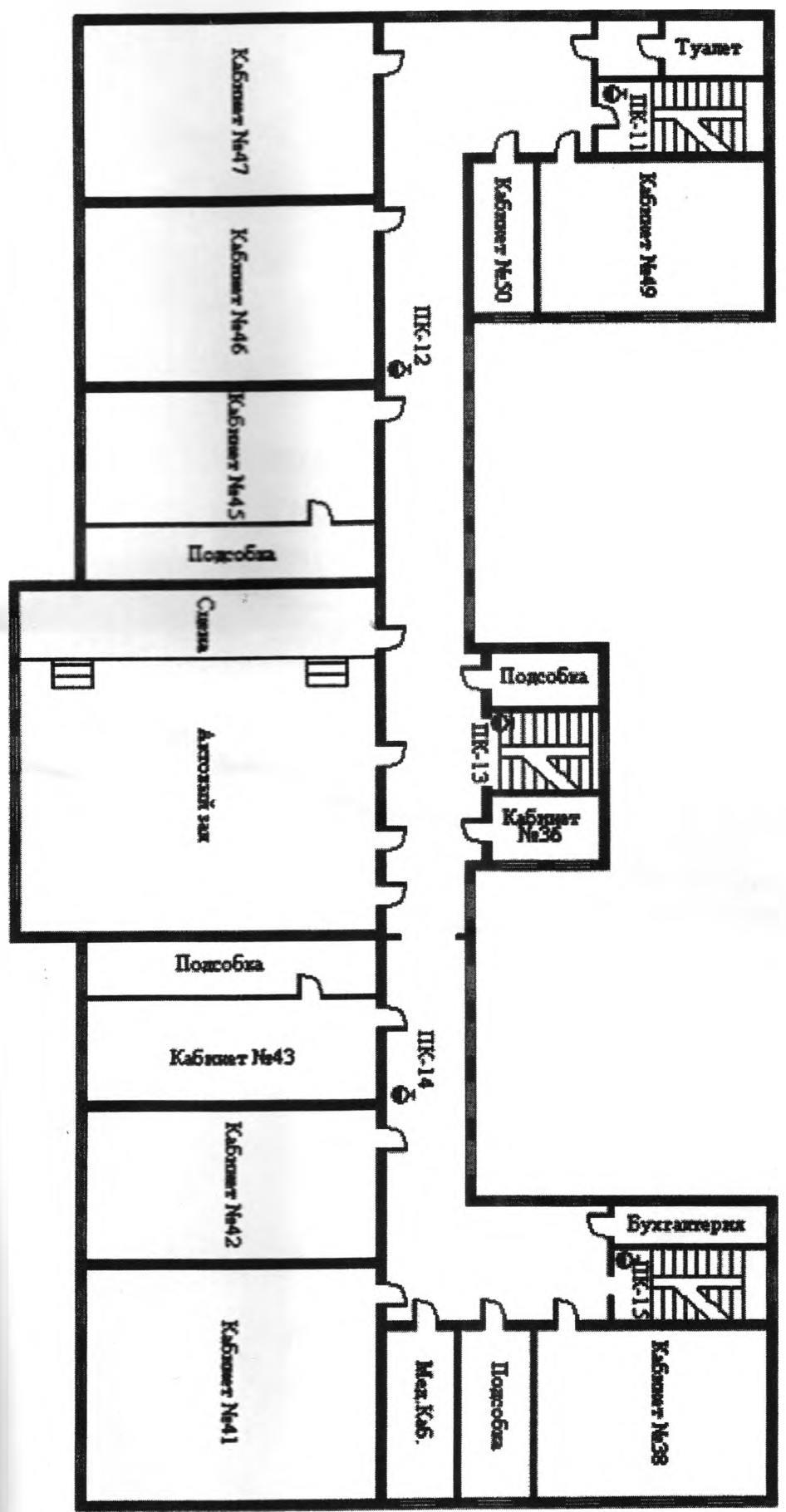
План-схема №4
Второго этажа



План-схема №3 первого этажа



План-схема №5 третьего этажа



**АКТ ОБСЛЕДОВАНИЯ И КАТЕГОРИРОВАНИЯ
объекта (территории) образовательной организации**

Муниципальное автономное общеобразовательное учреждение
«Средняя общеобразовательная школа №1 г. Улан-Удэ»

(МАОУ «СОШ №1 г. Улан-Удэ»

(наименование объекта (территории)

республика Бурятия, г. Улан-Удэ

(наименование населенного пункта)

2019 год

I. Общие сведения об объекте (территории)

Администрация города Улан-Удэ, Комитет по образованию, 670000, г. Улан-Удэ, ул.
Советская, 23, E-mail: ko@ulan-ude-eg.ru Телефон: (3012) 21-16-48

(наименование, адрес, телефон, факс, адрес электронной почты органа (организации),
являющегося правообладателем объекта (территории)

Муниципальное автономное общеобразовательное учреждение «Средняя
общеобразовательная школа №1 г. Улан-Удэ», 670000 г. Улан – Удэ, улица Куйбышева, 40
(3012) 222458, факс 223518, e-mail: school1uu@yandex.ru

(адрес объекта (территории), телефон, факс, адрес электронной почты)

Образовательная деятельность по реализации общеобразовательных программ начального
общего, основного общего и среднего общего образования ОГРН 1020300977399

(основной вид деятельности органа (организации)

3 категория

(категория опасности объекта (территории)

12400 кв.м/ 521.6 м.

(общая площадь объекта (кв. метров), протяженность периметра (метров)

№03-АА 155726, выдано 19.04.2012г. / №03-АА163202, выдано 11.05.2012г.

(номер свидетельства о государственной регистрации права на пользование земельным участком
и свидетельства о праве пользования объектом недвижимости, дата их выдачи)

Директор Ракова Людмила Геннадьевна, (3012) 222458, 89148494458

(ф.и.о. должностного лица, осуществляющего непосредственное руководство деятельностью работников
на объекте (территории), служебный и мобильный телефоны, адрес электронной почты)

Председатель комитета по образованию Администрации г. Улан-Удэ Афанасьева У.С.,
(3012) 21-16-48

(ф.и.о. руководителя органа (организации), являющегося правообладателем объекта (территории),
служебный и мобильный телефоны, адрес электронной почты)

**II. Сведения о работниках, обучающихся и иных лицах, находящихся
на объекте (территории)**

1. Режим работы объекта (территории)

Пятидневная рабочая неделя, с 7.00 до 19.00

(в том числе продолжительность, начало и окончание рабочего дня)

2. Общее количество работников 70 человек.

**3. Среднее количество находящихся на объекте (территории) в течение дня работников,
обучающихся и иных лиц, в том числе арендаторов, лиц, осуществляющих безвозмездное
пользование имуществом, находящимся на объекте (территории), сотрудников охранных
организаций (единовременно) 1 смена 670 человек, 2 смена 455 человек**

4. Среднее количество находящихся на объекте (территории) в нерабочее время, ночью, в выходные и праздничные дни работников, обучающихся и иных лиц, в том числе арендаторов, лиц, осуществляющих безвозмездное пользование имуществом, находящимся на объекте (территории), сотрудников охранных организаций 5 человек.

5. Сведения об арендаторах, иных лицах (организациях), осуществляющих безвозмездное пользование имуществом, находящимся на объекте (территории) нет.

(полное и сокращенное наименование организации, основной вид деятельности, общее количество работников, расположение рабочих мест на объекте (территории), занимаемая площадь (кв. метров), режим работы, ф. и. о. руководителя-арендатора, номера (служебного и мобильного) телефонов руководителя организации, срок действия аренды и (или) иные условия нахождения (размещения) на объекте (территории))

III. Сведения о критических элементах объекта (территории)

1. Перечень критических элементов объекта (территории) (при наличии)

№ п/п	Наименование критического элемента	Количество работников, обучающихся и иных лиц, находящихся на критическом элементе (человек)	Общая площадь (кв. метров)	Характер террористической угрозы	Возможные последствия
1.	Главный распределительный электрощит ГРЭ	нет	0,1	Нападение на КЭ (захват, подрыв, выход из строя оборудования), Взрыв КВВ вблизи КЭ (террорист-смертник, закладка и т.д.), Взрыв КВВ в автомобиле вблизи КЭ	Нарушение э/снабжения объектов школы (характер ЧС-нарушение условий жизнеобеспечения), Уровень ЧС-локальный. Погибшие и раненные отсутствуют.
2.	Тепловой пункт: 1. В подвале здания	нет	29,8	Взрыв КВВ вблизи КЭ (террорист-смертник, закладка и т.д.), Взрыв КВВ в автомобиле вблизи КЭ	Нарушение снабжения теплом объектов школы в холодное время года (характер ЧС-нарушение условий жизнеобеспечения), Уровень ЧС-локальный. Погибшие и раненные отсутствуют.
	2. Пристрой, 1 этаж.	нет	6,9		

2. Возможные места и способы проникновения террористов на объект (территорию):

Места проникновения:

- 1) *Выездные ворота со стороны ул. Куйбышева, 42*
- 2) *Через ограждения со стороны жилых домов ул. Энгельса, ул. Куйбышева, 40.*

Способы проникновения:

- 1) *Контактное проникновение на объект, несанкционированное проникновение, проход на основе маскировки.*
- 2) *Контактное нарушение целостности или характера функционирования объекта, физическая ликвидация охраны и персонала, захват заложников.*
- 3) *Бесконтактное проникновение на объект охраны – контроль радио и телефонных переговоров, визуальное и слуховое наблюдение.*
- 4) *Дистанционный вывод школы из строя: взрыв, дистанционное оружие, отключение линий жизнеобеспечения.*

3. Наиболее вероятные средства поражения, которые могут применить террористы при совершении террористического акта: *огнестрельное и холодное оружие, боеприпасы (ручные гранаты РГД-5, Ф-1), миновзрывные средства (закладки с использованием КВВ до 10кг), «пояса смертников», начинение ВВ и поражающими элементами, автомобиль с КВВ (от 50 до 100кг) на стоянке у ограждения школы.*

IV. Прогноз последствий в результате совершения на объекте (территории) террористического акта

1. Предполагаемые модели действий нарушителей

(краткое описание основных угроз совершения террористического акта на объекте (территории) (возможность размещения на объекте (территории) взрывных устройств, захват заложников из числа работников, обучающихся и иных лиц, находящихся на объекте (территории), наличие рисков химического, биологического и радиационного заражения (загрязнения)

- 1) *Поджог в здании школы (выход из строя электропроводки и электрооборудования, нарушение правил пожарной безопасности, нарушение правил технической эксплуатации здания);*
- 2) *Взрыв в случае террористического акта со взрывом конденсированного взрывчатого вещества: взрыв 10кг в тротиловом эквиваленте внутри здания объекта, неисправности или отсутствие систем видеонаблюдения, ослабление бдительности охраны из-за монотонной работы, внезапного вторжения в здание и прямого захвата школы из-за отсутствия у сотрудников охраны спецсредств для эффективного противодействия).*

2. Вероятные последствия совершения террористического акта на объекте (территории)

(площадь возможной зоны разрушения (заражения) в случае совершения террористического акта (кв. метров), иные ситуации в результате совершения террористического акта)

При взрыве 5кг. конденсированного взрывчатого вещества в здании школы радиус зоны составит:

- *полное разрушение – 5,61м*
- *малые повреждения – 59.9м*

V. Оценка социально-экономических последствий совершения террористического акта на объекте (территории)

№ п/п	Возможные людские потери (человек)	Возможные нарушения инфраструктуры	Возможный экономический ущерб (рублей)	Категория опасности объекта (территории)
1.	Захват заложников			
	до 600	отсутствует	500 000	
2.	Взрыв взрывчатых веществ			
	до 40	Разрушения различных степеней помещения, где произошел взрыв и близкорасположенных помещений	3 450 000	
3.	Нарушение энергоснабжения критических элементов			
	Нет	отсутствует	250 000	
4.	Взрыв взрывчатых веществ в автомобиле вблизи здания			
	5	Слабые и средние разрушения ограждающих конструкций школы	2 400 000	

VI. Силы и средства, привлекаемые для обеспечения антитеррористической защищенности объекта (территории)

1. Силы, привлекаемые для обеспечения антитеррористической защищенности объекта (территории):

- 1) ОВО по г. Улан-Удэ – филиал ФГКУ УВО ВНГ России по РБ
- 2) ФСБ
- 3) МЧС по РБ

2. Средства, привлекаемые для обеспечения антитеррористической защищенности объекта: Объект оборудован охранной сигнализацией, системой видеонаблюдения. Обеспеченность охраны - оружие, боеприпасы, спец. средства и служебный транспорт отсутствуют.

VII. Меры по инженерно-технической, физической защите и пожарной безопасности объекта

1. Меры по инженерно-технической защите объекта (территории):

1) а) СОУЭ III типа, объектовые системы оповещения КТС (Астра) с выводом сигнализации УВО ОВО по г. Улан-Удэ – филиал ФГКУ УВО ВНГ России по РБ, система речевого оповещения «Рокот-2», пожарная сигнализация;

(наличие, марка, характеристика)

б) наличие резервных источников электроснабжения, систем связи нет

в) наличие технических систем обнаружения несанкционированного проникновения на объект (территорию): 1 охранной сигнализацией Приток-А оборудован кабинет №28 (информатика)

(марка, количество)

г) наличие стационарных и ручных металлоискателей

1 ручной металлоискатель ВМ-61Х, стационарный арочный многозонный металлообнаружитель МГД-КА;

(марка, количество)

д) наличие систем наружного освещения объекта (территории):

4 светильника, 220В. Аварийное освещение помещений – 50шт., на вахте аккумуляторные фонари;

(марка, количество)

е) наличие системы видеонаблюдения:

32 камеры типа ВС-202с куп цв. 600твл. 5 внешних, 27 внутренних.

(марка, количество)

2. Меры по физической защите объекта (территории):

а) количество контрольно-пропускных пунктов (для прохода людей

и проезда транспортных средств): КПП отсутствует. 2 выездных металлических ворот.

2 металлические калитки. - оборудованы запорными устройствами;

б) количество эвакуационных выходов (для выхода людей и выезда транспортных средств):

7 выходов. 2 входа. 2 ворот для въезда автомобиля.

в) наличие на объекте (территории) электронной системы пропуска Нет _____;
(тип установленного оборудования)

г) физическая охрана объекта (территории):

ЧОП «Защита» договор №89/19 от 01.03.2019г., 1 пост _____;

(организация, осуществляющая охранные мероприятия, количество постов (человек))

3. Наличие систем противопожарной защиты и первичных средств пожаротушения объекта (территории):

а) наличие автоматической пожарной сигнализации:

Средства обнаружения пожара – ППКОП «Сигнал-20», извещатели пожарные

радиоканальные дымовые – 233шт., извещатели пожарные радиоканальные тепловые – 8шт.

извещатели радиоканальные ручные – 14шт.;

б) наличие системы внутреннего противопожарного водопровода

20 пожарных кранов, укомплектованных стволами, рукавами. Установлен мин. расход на вн. пожаротушение – 2,5 л/с;

в) наличие автоматической системы пожаротушения не требуется.

г) СОУЭ III типа

г) наличие системы оповещения и управления эвакуацией при пожаре
Оповещение осуществляется включением громкоговорителей, голосом, по телефонам, согласно схемы оповещения. Используется основное оборудование «Рокот – 2». Световые указатели «ВЫХОД» - 16 шт., Система оповещения и управления эвакуацией включается автоматически;

д) наличие первичных средств пожаротушения (огнетушителей)
Имеются. Огнетушители – 46шт. (ОУ-12, ОП-34), пожарные краны – 20шт.

VIII. Выводы и рекомендации

1. По результатам обследования МАОУ «СОШ №1 г. Улан-Удэ» присвоена 3 категория опасности.

2. Межведомственная комиссия полагает необходимым осуществить следующие мероприятия для обеспечения антитеррористической защищенности объекта территории):

- 1) Оборудовать на 1-м этаже помещения для охраны с установкой в нем систем видеонаблюдения
- 2) Дополнительно установить камеры наружного видеонаблюдения
- 3) На постоянной основе проводить с работниками тренинговые занятия и инструктаж о порядке действий при обнаружении на объектах подозрительных и подозрительных предметов
- 4) Привести в соответствие основное ограждение с фасадной стороны.
- 5) Установить на верхних этажах системы противопожарного самозатухания и укомплектовать в них оборудование
- 6) Установить второй этаж ОПС в противопожарном газе.

3. Сроки выполнения мероприятия установлены с учетом объема планируемых работ и планирования финансирования мероприятий на 2 финансовых года, следующих за текущим финансовым годом _____.

Председатель комиссии:

Начальник отдела общего образования Управления образовательной политики и обеспечения образовательного процесса _____ Балдарова Д.Г.
(должность представителя органа (организации), являющегося правообладателем объекта (территории), Ф.И.О.)

Члены комиссии:

Председатель комитета по образованию Администрации г. Улан-Удэ _____ Афанасьева У.С.
(должность руководителя органа (организации), являющегося правообладателем объекта (территории), Ф.И.О.)

майор УФСБ России по РБ _____ А.С. Карманов
(должность уполномоченного представителя УФСБ России по Республике Бурятия, подпись, Ф.И.О.)

_____ Ендонов Б.Ц.
(должность уполномоченного представителя Росгвардии по Республике Бурятия (подразделения вневедомственной охраны), подпись, Ф.И.О.)

_____ г. Улан-Удэ _____
(должность уполномоченного представителя ГУ МЧС России по Республике Бурятия, подпись, Ф.И.О.)

_____ (должность работника органа (организации), являющегося правообладателем объекта, Ф.И.О.)

_____ (должность руководителя объекта (территории), Ф.И.О.)